



POUR LES PROFESSIONNELS

Préparer une consultation avec une personne autiste



Suivi éditorial

Julien Dijoux (GNCRA)

Rédacteurs

Sylvain Clerc (Psychologue CRA Bourgogne), Dr Catherine Chabaux (Pédopsychiatre CRA Alsace), Dr Stéphanie Marignier (Neuropédiatre CRA Rhône-Alpes), Corinne Martin (Infirmière CRA Alsace), Dr Caroline Paris (Neuropédiatre CRA Franche Comté), Dr Arnaud Sourty (Algologue CRA Rhône-Alpes), Dr Véronique Venel (Psychiatre CRA Pays de Loire)

Relecteurs

Fleuriane Almodovar (Infirmière CRA Rhône-Alpes),
Dr Clément Simao De Sousa (Psychiatre CRA Bourgogne)

PRÉAMBULE

Le trouble du spectre de l'autisme est un trouble du neurodéveloppement (TND) précoce qui **impacte les capacités de communication, les interactions sociales et les comportements des personnes**. Il peut s'accompagner de particularités sensorielles (hyper ou hyporéactivité aux stimulations sensorielles) et peut être associé à un autre trouble du neurodéveloppement (trouble du développement intellectuel, trouble du langage...).

Chez les personnes TSA, ces particularités sensorielles peuvent **perturber l'expression des sensations qu'elles peuvent ressentir**, et notamment les sensations douloureuses. De plus, les altérations des compétences de communication et d'interaction sociales, peuvent venir perturber ou empêcher l'expression de cette douleur.

Il est donc important pour un professionnel de **prendre en considération ces particularités**, en amont, pendant et après la consultation avec une personne TSA pour éviter qu'un problème de santé ne soit pas perçu.

COMMENT PRÉPARER LA CONSULTATION ?

En amont du RDV, il peut être envisagé différentes actions pour favoriser la prise de contact et la discussion avec la personne TSA :

- Demander des informations complémentaires qui vont vous permettre de préparer la consultation.

→ Par exemple :

- ✓ Comment se sont passées les consultations précédentes ? Quelles ont été les difficultés ? Qu'est-ce qui a bien fonctionné ?
- ✓ Quelles sont les réactions de la personne TSA face à une situation nouvelle ? De quoi a-t-elle particulièrement peur ?
- ✓ Présente-t-elle une hypersensibilité au bruit ? au toucher ? à la lumière ?
- ✓ Comment communique-t-elle ?
 - Comprend-elle les consignes orales simples ? Si non, comprend-elle mieux si on lui montre ce qu'on attend d'elle avec des gestes ? Avec des illustrations imaginées ?
 - Parle-t-elle ? Sait-elle dire ou montrer où elle a mal ?
 - Comment s'exprime-t-elle ? Avec des gestes ? Des « mots-phrases » ? Des images (pictogrammes) ?
- ✓ Quelles sont les astuces qui fonctionnent avec elle (petites récompenses, activités préférées, jeux avec l'adulte, jeux de faire-semblant, imitation...) ?

- Transmettre en amont les documents-soutiens qui pourront aider à la prise de contact et au bon déroulement de la consultation.

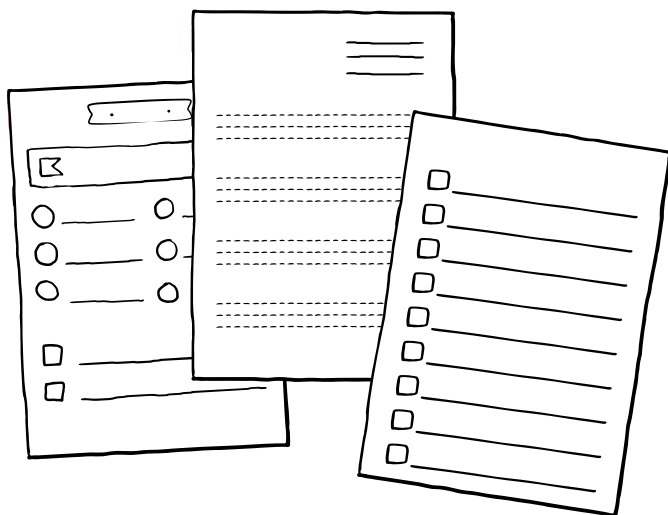
→ Par exemple :

- Documents administratifs
- Plan d'accès et procédures du lieu de la consultation
- Toutes informations aidantes telles que photos des lieux, du personnel, du matériel, fiches pédagogiques ou explicatives du soin... ; etc.

- Créer une « banque » de photos de votre cabinet (professionnels, salle d'attente, salle de consultation, etc.) et les mettre à disposition en fonction des besoins des personnes accompagnées et/ou de leurs proches aidants.

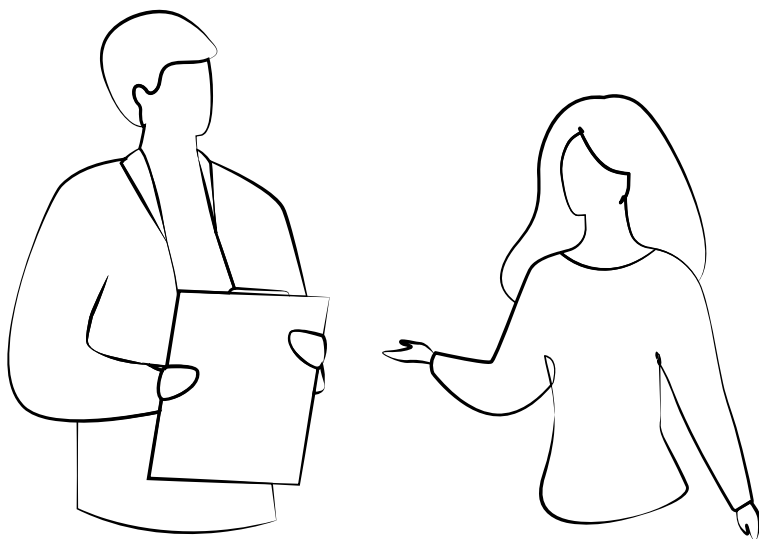


Si cela n'est pas possible, il peut être pertinent de permettre aux personnes accompagnées et/ou proches aidants de pouvoir faire des photos/vidéos avant le RDV.



- Proposer une **consultation blanche**, si besoin : un premier temps de rencontre sans soins pour découvrir les lieux, le professionnel (vous) et vos collaborateurs, le matériel, etc.
- S'appuyer sur les outils existants pour faciliter une meilleure compréhension des soins.

→ Par exemple : Santé BD, Programme Autisme et Santé Orale, chaîne YouTube, etc.



COMMENT PROCÉDER LE JOUR DU RDV ?

Afin de faciliter la prise en charge, il est conseillé d'aménager la consultation :

- Diminuer le temps d'attente.

→ Par exemple : proposer le rdv au début de vos consultations

- Autoriser la personne TSA à quitter les lieux si le temps d'attente est inévitable.

→ Par exemple : prévenir du retard et aviser du moment où la personne doit revenir

- Prévoir un temps de consultation plus long que d'habitude.
- Prioriser les objectifs des soins.

→ 1 rdv = 1 soin

- Effectuer une consultation en visioconférence (télémédecine) pour un premier contact, si cela est possible et si la personne TSA le préfère.

COMMENT FACILITER LE DÉROULEMENT DES EXAMENS ?

ANTICIPER

- Expliquer le déroulement.

→ Par exemple : s'appuyer sur un séquençage si la personne TSA en a une utilisation habituelle et que l'aidant vous le présente

- Expliquer ce que vous allez faire.

→ Par exemple : prévenir avant d'allumer un appareil bruyant, de toucher la personne TSA, etc.



QUELQUES CONSEILS POUR UNE CONSULTATION SEREINE

- Montrer sur soi ou laisser faire sur soi lorsque cela est possible.
- **Faire avec** lorsque cela est possible (imitation).
- Présenter l'objet d'abord sur la main ou l'avant-bras avant de l'apposer sur la partie du corps concernée.
- **Proposer une étape à la fois sans forcer.**
- Retirer si besoin votre blouse blanche.
- Réchauffer vos mains ou tout matériel en contact avec la peau.



- Mettre hors de portée le matériel fragile ou les documents importants.
- Utiliser un anesthésique de surface pour les vaccins, injections ou prises de sang. Dans certaines situations, le recours à une analgésie (MEOPA) ou à une anesthésie générale peut être discutée.
- En fonction des informations collectées en amont, concernant par exemple les particularités sensorielles :
 - Privilégier des contacts enveloppants et appuyés.
 - Éviter au possible d'être dérangé pendant la consultation (sonnerie du téléphone).
 - Disposer un textile dans le bac où sont placés vos instruments pour éviter les bruits agressifs.
 - Adapter la luminosité (baisser la lumière si variateur, baisser les volets/rideaux).

- **Communiquer les conclusions de l'examen et les prescriptions. S'assurer de leur compréhension.**

→ Vous pouvez utiliser des supports si besoin

- Communiquer sur une suite éventuelle.

→ Vous pouvez utiliser des supports si besoin

- À la fin de la consultation (à chaud ou à distance par mail ou téléphone) prévoir de s'informer du retour d'expérience pour anticiper sur une prochaine consultation et les éventuels ajustements.

QUELLES COMMUNICATIONS ET ATTITUDES ADOPTER ?

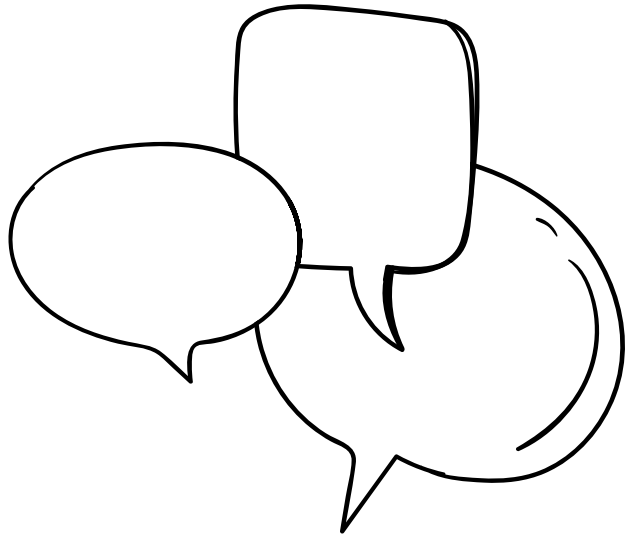
- **S'adresser directement à la personne TSA** même avec un défaut de communication ou la présence d'un accompagnant.
- S'appuyer sur la personne qui accompagne et ne pas hésiter à la solliciter.
- **Ralentir ses gestes, éviter les gestes brusques.**
- Se placer à la hauteur de la personne TSA ; être prêt à travailler à tout endroit où elle se sentira à son aise.
 - Par exemple : dans la salle d'attente, au sol, etc.
- Adapter le volume de sa voix, son débit, utiliser un ton de voix neutre.
- **Adapter son rythme** : être plus lent pour faire et laisser le temps à la personne TSA de traiter l'information et de vous répondre.
- Être économe en mots et gestes : **ne toucher que si cela est nécessaire.**
- **Respecter l'espace individuel de la personne TSA.**
- Ignorer les comportements qui peuvent paraître étranges.

- **S'adapter au niveau de communication de la personne TSA :**

→ Par exemple :

- ✓ S'exprimer en phrases simples et courtes
- ✓ Utiliser la forme affirmative
- ✓ Utiliser des questions concrètes (non implicites)
- ✓ Avoir recours à des supports visuels si besoin

- Vérifier la compréhension auprès de la personne TSA ou de son accompagnant.
- Soutenir vos consignes et demandes avec des indications gestuelles ou visuelles.
- **Indiquer clairement lorsque la consultation est terminée.**



RESSOURCES DOCUMENTAIRES

Plusieurs Centres de Ressources Autisme (CRA) ont créé une plaquette sur la préparation d'une consultation médicale chez la personne autiste :



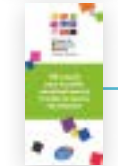
CRA Aquitaine

Habituation aux soins et TSA – Préparer la personne à l'examen médical ou paramédical



CRA Ile-de-France

Votre prochain patient est autiste ? Conseils pratiques pour mieux comprendre les besoins spécifiques lors des consultations



CRA Languedoc-Roussillon

10 conseils pour accueillir un patient avec TSA



CRA Normandie Seine-Eure

Douleur : carte d'identité de la personne avec TSA



CRA Réunion

Vidéos de préparation aux soins et aux examens médicaux



Vous pouvez retrouver toutes ces ressources sur le site du GNCRA :

www.gncra.fr/outils/outils-des-cra

POUR ALLER PLUS LOIN*

D'autres structures ont édité des supports susceptibles de vous guider :

Passeport santé

Guide santé, Carnet de suivi médical, Fiches... sur la trisomie 21

www.santetresfacile.fr/telechargements

Autisme Réseau Associatif de Seine et Marne (AURA 77)

- Votre enfant a rendez-vous chez le docteur. La préparation à l'examen médical de votre enfant – comment faire ?

www.hand-aura.org

- Pour des soins réussis :

www.hand-aura.org

Santé BD

Supports visuels pour la préparation aux consultations

santebd.org/je-suis-un-professionnel

Projet « çaTED pour tes dents »

Pour accompagner les enfants avec autisme et les adultes qui l'entourent dans l'apprentissage du brossage des dents et dans la préparation d'une visite chez le dentiste

www.firah.org/cated-pour-tes-dents

* Liste non exhaustive

Deux minutes pour mieux vivre l'autisme

- Comment préparer ma consultation médicale ?

deux-minutes-pour.org

- Je prépare Tim pour son rendez-vous médical

deux-minutes-pour.org

Association SPARADRAP

Des informations pour aider l'enfant à se préparer aux soins et à l'hôpital

www.sparadrap.org

Handiconnect

Des conseils pratiques sur le suivi global d'un patient en situation de handicap

handiconnect.fr

* Liste non exhaustive





Centre de Ressources Autisme Midi-Pyrénées
2 rue du Lieutenant Guy Dedieu
ZAC de la Cartoucherie
31300 Toulouse

 05 23 61 04 00 |  accueil@cra-mp.info |  www.cra-mp.info



Groupement National
centres ressources autisme

 contact@gncra.fr

 www.gncra.fr



au sein de la



10 rue Waldeck Rochet
Bâtiment 521
93300 Aubervilliers



Délégation interministérielle
à la stratégie nationale pour l'autisme au sein
des troubles du neuro-développement